

37 HEURES (écrit par Adroguer Elsa)

Compagnie In Lumea

FICHE TECHNIQUE

Spectacle : Seule en scène : 1h15/1h20

ÉQUIPE :

3 personnes (1 comédienne, 1 régisseuse (r) son, 1 éclairagiste/vidéaste/régisseur)

CONTACTS :

Contact administratif Adroguer Elsa 06 31 15 68 34 elsaadroguer@gmail.com

Contact son Jimenez Raphaëlle 06 67 27 25 58 raphaellejimenez@gmail.com

(ou Alex : 06 84 82 48 02 alexandre@maladrie.fr)

Contact technique Fays Matthieu 06 61 72 18 10 matthieufays@icloud.com

(ou Quentin : 06 81 90 81 87 quentin.loyez@live.fr)

PLANNING :

Un pré montage lumière (prêt pour focus), son, boîte noire et vidéo sera effectué avant notre arrivée afin de pouvoir respecter le planning suivant, voir planning détaillé en dernière page.

Selon le type de salle les temps de montages et de réglages peuvent être plus longs.

(Genie ou pas/pontsmotorisés ou pas)

Le planning idéal avec une équipe d'accueil de 3 personnes (1 régisseur son, 1 régisseur lumière et 1 régisseur vidéo) se répartit en 3 services comme ci dessous :

- 1^{er} service : Montage écran, décor, et début focus (réglage son à l'interservice)
- 2^{ème} service : Fin focus lumière, réglage vidéo
- 3^{ème} service : Mise, jeu et démontage.

LOGES :

Loges fermant à clés, disposant d'un miroir, d'un portant, et d'une douche avec une petite collation (thé, café, gâteaux, fruits sec, eau...), au plus proche de l'aire de jeu et des toilettes.

(Prévoir planche et fer à repasser).

REPAS :

Les repas matin, midi et soir de l'artiste et des techniciens seront pris en charge par l'organisateur.

Dans l'absolu nous préférons manger avant le spectacle.

Pas de régime particulier (spécialités locales appréciées)

PLATEAU :

Dimensions : Ouverture : 6m50 minimum à 8m maximum

Profondeur : 6m50 minimum

Hauteur sous perche : 5m minimum

Pendrillonnage : Boite noire à l'italienne composée de 3 rues minimum, et d'un rideau de fond de scène.

Décor : - Carré (voir rectangle) au sol délimité par 4 bandes de Tapis de danse blanc (55 cm de large par 5m de long).

-Structure d'écran: 3 tubes alu de 6m de long et 0,60m de profondeur soutenant 3 écrans en mousseline blanc devant être suspendus sur la perche du fond de scène à une hauteur de 5m.

-Cube en bois noir au centre du carré de tapis de danse (nécessitant alimentation 16A et DMX).

-Lampe abat jour ainsi qu'un système pour chute de confettis au dessus du cube au moyen de poulies avec déport en bord de plateau : **besoin d'un technicien de plateau durant le spectacle pour la manipulation**, la commande peut se situer à jardin ou à cour en fonction de l'implantation du lieu).

-divers accessoires disposés dans le cube en bois.

Le sol doit impérativement être noir.

Durant le spectacle:

-il y a un lâcher de gros confettis (merci de prévoir un balais ainsi qu'une pelle pour pouvoir nettoyer).

-une cigarette ainsi qu'une bougie sont allumées

-un oeuf est cassé (merci de prévoir une serpillère et du Sopaline afin de le nettoyer ainsi qu'une poubelle sur le plateau).

Prévoir un technicien plateau, silencieux, sur la durée du spectacle habillé en noir (une petite répétition aura lieu en amont) pour descendre et remonter la lampe « abat jour » 2 fois durant le spectacle, ainsi que la pluie de confettis. (via intercom)

VENTILATION :

s'il y a un système de ventilation, il doit être coupé ou toujours à la même vitesse

VIDEO :

Prévoir un vidéo projecteur adapté à la taille de la salle, suspendu en devant de scène (déporté de 0,40m de l'axe central vers cour) de 8000 lumens minimum, avec l'optique adaptée. L'image affichée sera de 5m/3,3m (3X2, avec le bas de l'image à 1,60m (attention la comédienne ne doit pas être dans l'image. Le VP aura 1 télécommande, 1 réglage de trapèze et 1 shunter en DMX.

Votre régisseur vidéo sera chargé des réglages, et du calage de l'image. (nous diffusons un fichier
Keynote via un iPad, avec du texte et quelques images)

Une connexion HDMI devra être tiré jusqu'à la régie lumière.

L'écran vidéo du devant devra être défroissé avec un steamer que nous amenons. (1 heure)

LUMIERE :

Liste matériel :

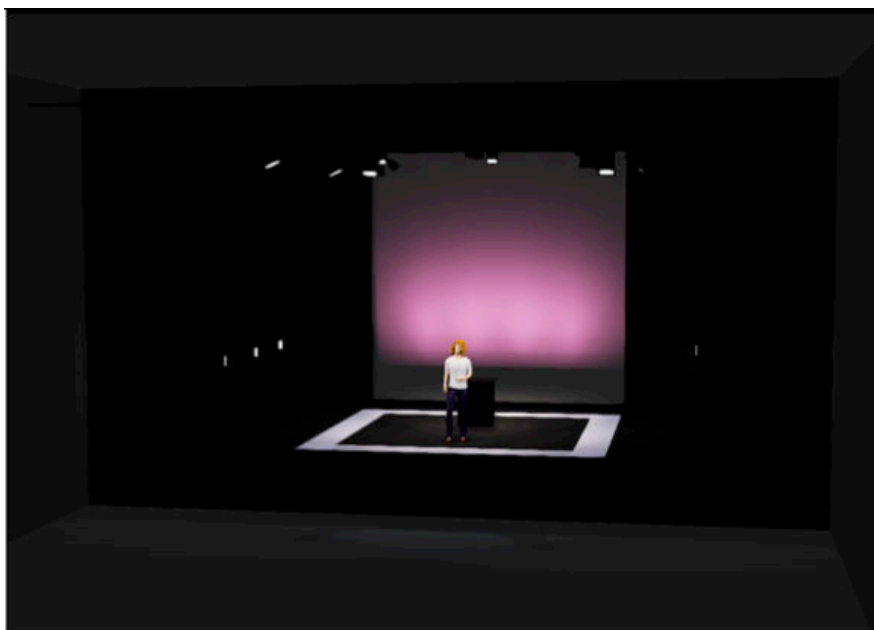
Prévoir un dmx en régie lumière à coté de la régie son, en fond de salle.

Nous amenons 2 ordinateurs, un pour la lumière, un pour la vidéo.

Projecteurs à fournir :

Nous amenons une lampe qui devra pouvoir être cachée par une frise (50cm de haut) devant son emplacement (perche au centre du plateau en fonction des salles) et branché sur un gradateur de la salle au plateau.

Les lumières salles doivent pouvoir être gérées de la régie.
Merci de prêter une attention particulière à la qualité du noir.



FICHE TECHNIQUE SON 37H (JANV 2022)

REGIE :

Merci de fournir une console numérique 16in/8out, 16 faders in/8faders out. type M32, CL3...
Idéalement 4 bandes EQ paramétriques par tranche.

La régie sera placée au centre à une distance raisonnable du plateau. **Les régies son et lumière doivent être ensemble.**

DIFFUSION :

*Façade : un plan stéréo sub+tête homogène, couvrant l'ensemble de la jauge, sans oublier la régie...

*Un cluster central **SI** l'ouverture est supérieure à 8/10m est bienvenu.

*Un plan de diffusion stéréo en salle (sur pied ou accroché au posé selon les contraintes locales mais idéalement accroché)

*2 sides au plateau, un à jardin un à cour, dans la 1^{ère} rue.

Quelques adaptations sont possibles. Ne jamais hésiter à prendre contact !

CONTACT :

Raphaëlle au 06 67 27 25 58, raphaellejimenez@gmail.com

OU Alex : 06 84 82 48 02, alexandre@maladrie.fr

PATCH IN :

1	LIVE FOH L	XLR régie	Nous apportons un ordi, une carte son, un controleur midi, un micro cravate omni (MKE2), sa liaison HF EW100 G3 et des piles rechargeables, le récepteur sera au plateau. Merci de fournir si possible 2 micros statiques, sur pied à jar et à cour. Si vous avez un micro omni en HF avec un émetteur pocket à mettre en spare c'est super !
2	LIVE FOH R	XLR régie	
3	LIVE SALLE L	XLR régie	
4	LIVE SALLE R	XLR régie	
5	HF Fourni	XLR plateau	
6	HF SPARE si possible		
7/8	FX VOIX	FX console ROOM	
9/10	FX VOIX	FX console HALL	
11	MINI JACK Spare	XLR régie	
12	MINI JACK Spare	XLR régie	
13	SPARE mic	KMI84/Statique	
14	SPARE mic	KMI84/Statique	

PATCH OUT :

L	FOH L
R	FOH R
Mix 1 post fader	SALLE L
Mix 2 post fader	SALLE R
Mix 3 préfader	SIDES

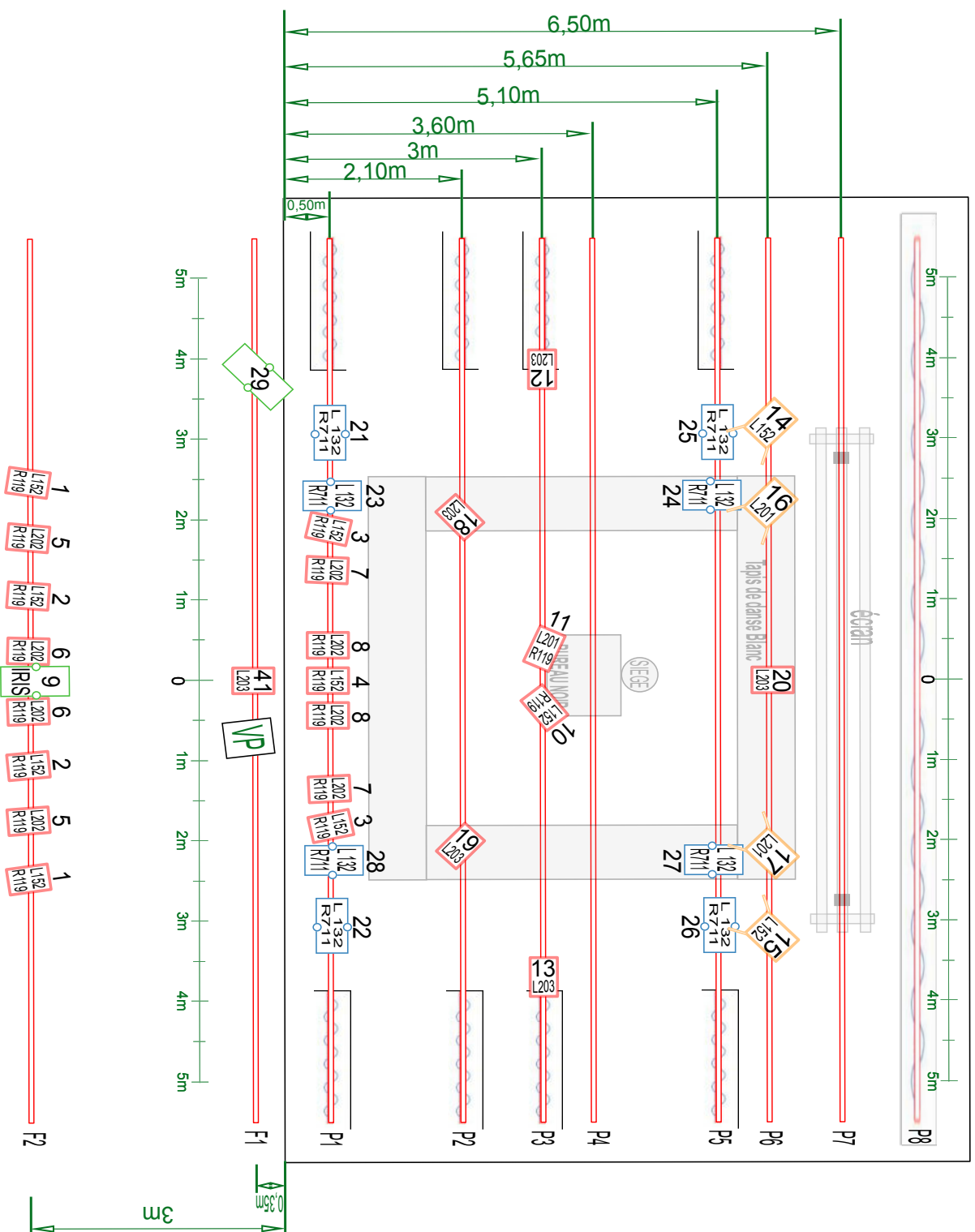
INTERCOM : Merci de prévoir un intercom entre la régie lumière et le plateau pour le top du début, et les manipulations plateau (lumière et confettis)

FICHE TECHNIQUE LUMIERE - 37 HEURES - Cie IN LUMEA

V 1.3 / 01/2022

Régie Lumiere : Matthieu FAYS / 06 61 72 18 10 / matthieufays@icloud.com OU Quentin LOYEZ / 06 81 90 81 87 / quentinloyez@live.fr

PLAN PERCHES



SYMBOLE & NOM	NOMBRE GLOBAL
---------------	---------------

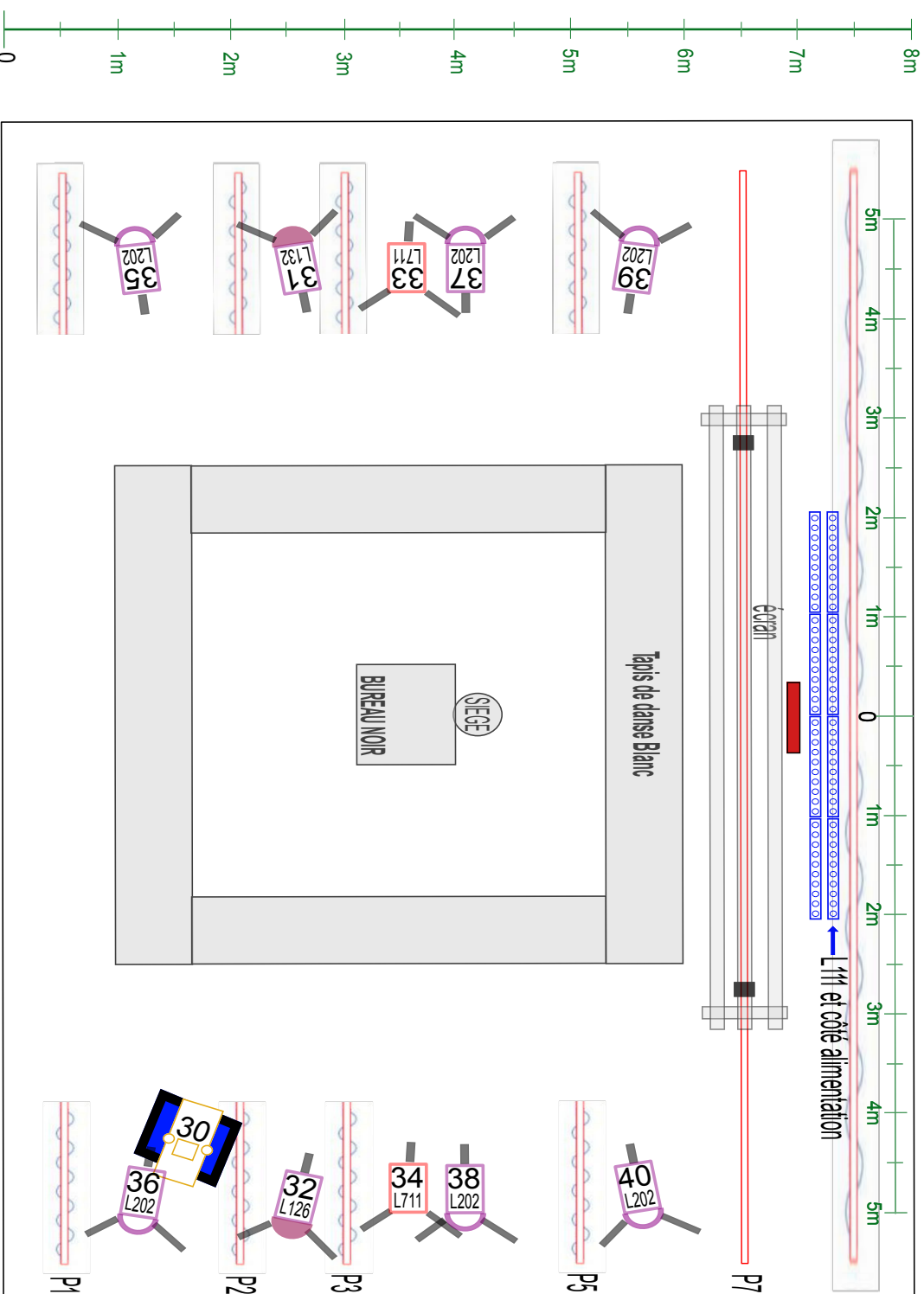
- PC1K 25
- PC2K + Volets 4
- 713SX 8
- 614SX 1 avec tris 2
- 613SX 1
- PAR 64 CP 62 6
- PAR 64 CP 61 2
- Sunstrip 10 dmrx 8
- Pied ou Echelle 10
- Platine 1
- Découvertes et Pendrillons 1 DMX et 1x16 AMP
- VP Video Projecteur shutter dmrx

FICHE TECHNIQUE LUMIERE - 37 HEURES - Cie IN LUMEA

V.1.3 / 01/2022

Régie Lumière : Matthieu FAYS / 06 61 72 18 10 / matthieufays@icloud.com OU Quentin LOYEZ / 06 81 90 81 87 / quentinloyez@live.fr

PLAN SOL



SYMBOLE & NOM	NOMBRE GLOBAL
PC 1 K	25
PC 2 K + Volets	4
7/3 SX	8
6/4 SX 1 avec lris	2
6/3 SX	1
PAR 64 CP 62	6
PAR 64 CP 61	2
Sunstrip 10 dmx	8
Pied ou Echelle	10
Platine	1
Découvertes et Pendrillons 1 DMX et 1x16 AMP	
Video Projecteur shutter dmx	

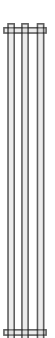
FICHE TECHNIQUE LUMIERE - 37 HEURES - Cie IN LUMEA

V 1.3 / 01/2022

Régie Lumière : Matthieu FAYS / 06 61 72 18 10 / matthieufays@icloud.com OU Quentin LOYEZ / 06 81 90 81 87 / quentinloyez@live.fr

SCENOGRAPHIE

Nous amerrons à fixer sur les perches :



Structure tubulaire d'écran 3x6m et 2x60cm

- avec 2 crochets pour tube de 50
- 3 écrans de mousseïne de 5m x 4m
- 4 poulies (2 simples et 2 doubles)



Abat Jour



Confettis

1 drisse et 1 alim 16 Amp

**merci de prévoir un grada sur scène à cour
à proximité de la perche 4 et un pain**

Nous amerrons à poser sur le plateau :

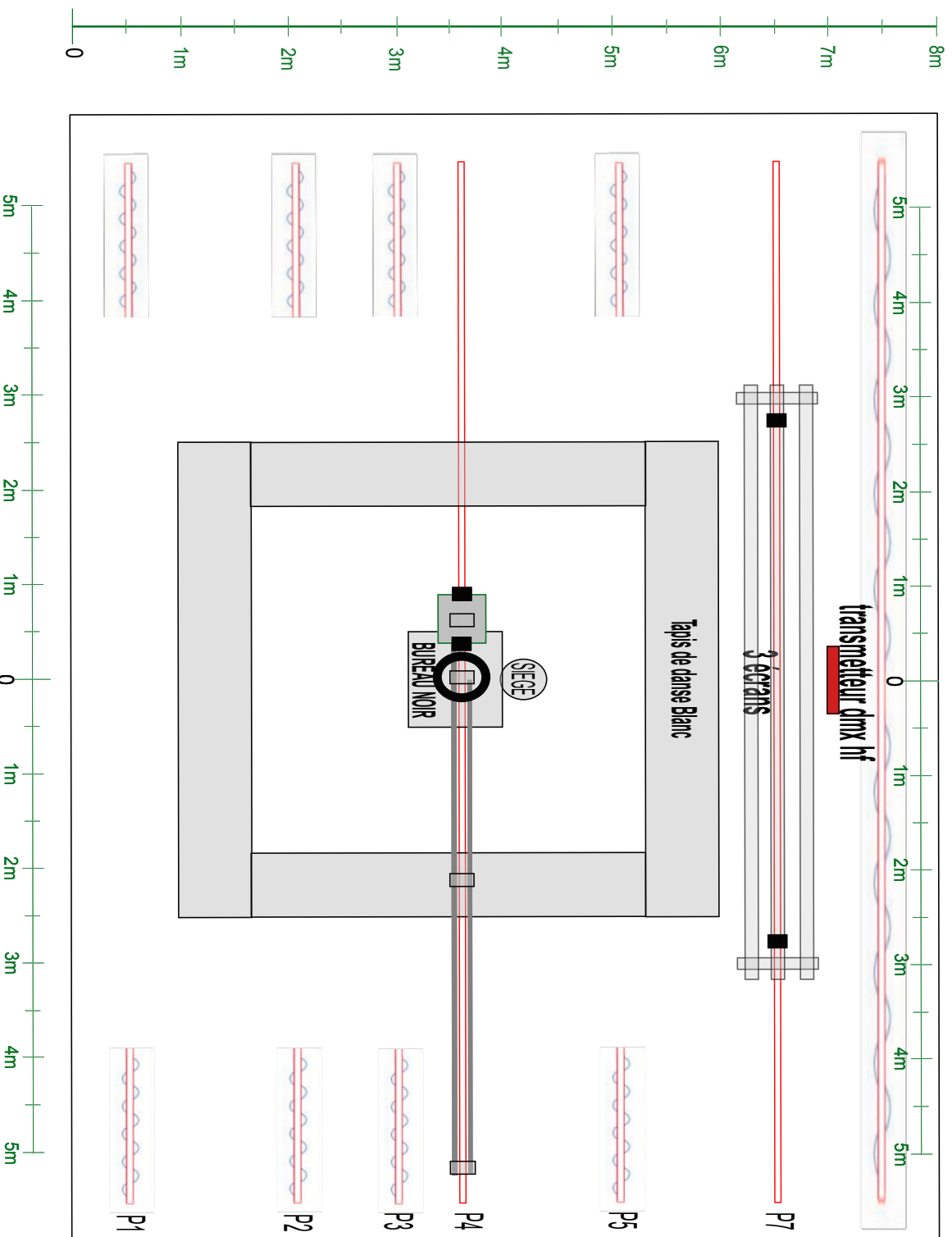
4 Barres de Tapis de danse blanc



1 siège de bureau

1 Cube noir en bois équipé
de led, d'une batterie et d'un
émetteur DMX HF

1 boîtier transmetteur DMX HF
**merci de prévoir une 16 amp
ainsi qu'un Dmx**



PLANNING TYPE 37 HEURES

- J-2 : Prémontage par vos soins, selon la fiche technique et les adaptations convenues ensemble/gélatinage

- J-1

9 h	Déchargement	2 régies cie	1 régie plateau
9h-11h	Montage Sceno, écran, et régie		1 régie son
11h	Réglage VP		1 régie light
12h	Check son		1 machinerie
			1 régie plateau
			1 régie vidéo
13h-14h	Inter service son	1 régie cie	1 régie son
14h-19h	Réglage lumière, Patch, et test	2 régies cie	1 régie plateau
			1 régie son
			1 régie light
			1 machinerie
			1 régie plateau
			1 régie vidéo

- J-0

9h-12h	Réglage des images light Defroissage tulle Check son	2 régies cie	1 régie plateau
			1 régie son
			1 régie light
			1 machinerie
			1 régie plateau
14h-17h	Raccord scene et Filage	2 régies cie	1 régie plateau
		Comédienne	1 régie son
			1 régie vidéo
			1 regie plateau
17h-19h	Clean plateau/mise	2 régies cie	1 régie plateau
		Comédienne	
20h30-24h	Representation/Démontage/ Chargement	2 régies cie	1 régie plateau
		Comédienne	1 régie son
			1 régie light
			1 machinerie
			1 régie plateau
			1 régie vidéo